



2022

RAPPORT
D'ACTIVITÉS





« Les années passent, mais ne se ressemblent pas »

Il est un honneur pour moi, en tant que vice-président du conseil d'administration et membre actif de la *Maison L'Intersection* d'écrire ces mots.

C'est avec beaucoup de fierté également que nous vous présentons notre rapport annuel 2022.

Avez-vous vu le nouveau logo et les nouvelles couleurs que l'on vous présente tout au long du rapport d'activités ? C'est parce que la *Maison L'Intersection* est un organisme dynamique, vif et en développement continu.

Ces changements découlent de nos réflexions, nos espoirs et nos rêves.

Vous verrez à travers les prochaines pages, à quel point l'équipe de travail, le conseil d'administration, les membres et les bénévoles, ont travaillé fort. « *Les années passent, mais ne se ressemblent pas* ». Notre mission demeure la même, mais nos actions vont encore plus loin. Nous rejoignons encore plus de personnes. Nous accueillons de nouveaux membres et tous ensemble, façonnons notre organisme. Un sentiment d'appartenance émerge à nouveau après presque trois ans de pandémie. Et nous sommes prêts pour de nouveaux défis!

Radisson Jean



À mon arrivée à la direction de la *Maison L'Intersection* en 2017, j'ai su tout de suite que cet organisme avait un énorme potentiel. Sa mission, ses valeurs m'ont tout de suite conquise. Depuis, les méthodes d'intervention ont changé pour se coller à une vision d'intervention communautaire, globale et alternative-complémentaire. En ce sens, l'équipe continue à bonifier cet aspect.

Tout comme la veille du jour de l'An dans ma vie personnelle, j'ai comme habitude de faire un bilan annuel pour l'organisme. Le premier grand constat que nous effectuons depuis deux ans, mais de manière plus accrue en 2022 : **le nombre de demandes pour des services à la *Maison L'Intersection* ne cesse d'augmenter.** Notre offre, malheureusement est limitée : nous avons seulement 8 chambres disponibles. Nous sommes contraints de refuser ou mettre les personnes sur une liste d'attente, ou encore, les orienter ailleurs en sachant pertinemment le contexte de pénurie de logements. **Nous devons refuser des gens quand notre mission première est d'accueillir la personne. Que c'est triste et frustrant.**

Heureusement, en 2022, nous avons tenu une planification stratégique pour établir un plan d'action quinquennal (2023-2028) dans lequel nous souhaiterions développer des services locatifs sous forme de maison de chambres dans les années à venir. Et nous voilà tous motivés pour réaliser ce rêve!

Un deuxième constat que j'aimerais partager avec vous : des investissements sont faits depuis 2019 pour de nombreux travaux de rénovation. En 2022, nous avons procédé à des travaux de réfection des balcons avant et arrière. Puis cette année, un des objectifs à atteindre est de rendre la maison plus chaleureuse et accueillante.

Nous croyons fermement en cette organisme. Le conseil d'administration, le personnel et les membres sont unanimes, il faut continuer à redonner à la *Maison L'Intersection* ses lettres de noblesse.

En ce sens, je ne peux pas passer sous silence, l'apport de nos partenaires au quotidien. Merci énormément de votre apport, de votre expertise et de votre temps pour nos résidents.

Il me reste qu'à nous souhaiter un 2023 synonyme d'amélioration et développement pour cette formidable ressource.

Miren Catalan



La Maison l'Intersection est une maison de chambres pour les personnes vivant avec une problématique de santé mentale avec ou sans diagnostic, avec ou sans problématique de dépendance et d'itinérance.

Elle reçoit des personnes provenant de toute la région de Lanaudière.

VIE ASSOCIATIVE ET DÉMOCRATIQUE

9 rencontres du CA + AGA
1 Assemblée des locataires
48 rencontres d'équipe

74 activités pour les
membres

PAIRE AIDANTE

16 ateliers de rétablissement
5 participants en moyenne par atelier

En 2022, la *Maison L'Intersection*
a remis **57 168** items différents
pour la consommation dont ;

17 600 seringues

+ **2 516** kits d'injection sans
compter

les **78 Naloxone**

et **2 300** condoms...

INTERVENTION INDIVIDUELLE

18 personnes accueillies

528 interventions

792 heures de suivi formel

730 heures
d'intervention informelle

Total :

1522 heures
d'intervention

PROMOTION - SENSIBILISATION CONCERTATION - REPRÉSENTATION

27 comités / **44** rencontres

50 Présentations auprès d'organismes et lors
des conférences de presse.

12 présences aux CA-AGA
d'organismes partenaires

TOTAL : **106**

7974 : Couverture Facebook

111 Nouveaux abonnés

67 Publications Facebook

Mot du vice-président.....	2
Mot de la directrice générale.....	2
Fiche synthèse.....	3
Tables des matières.....	4
Notre mission.....	5
Nos services.....	6
Paire aidance.....	10
Nos agents... Qui sont-ils ?.....	11
Promotion - Sensibilisation - Concertation - Représentation.....	12
Formations et formateur.....	14
Gestion immobilière.....	15
Planification stratégique.....	16
Outils développés pour l'intervention.....	18
Coordination clinique.....	19
Vie associative.....	20
Le conseil d'administratation et l'équipe.....	22
Partenaires.....	24

ANNEXES

Avis de convocation AGA 2022.....	26
Ordre du jour AGA 2022.....	26
Procès-verbal AGA 2022.....	27
Prévision budgétaires 2023.....	32
Nouvelle image de <i>Maison l'Intersection</i>	34



Offrir en location des logements ou des chambres à des personnes ayant une double problématique de santé mentale et de toxicomanie, à faible revenu et/ou à risque de situation d'itinérance.

OBJECTIFS VISÉS

- Briser le cycle de la rue et/ou la perte récurrente du toit.
- Reconnaître et combler les besoins de base.
- Débuter et/ou accroître la stabilité résidentielle pour une clientèle qui arrive difficilement à se maintenir en logement et peut se retrouver facilement dans la rue.
- Accroître leur autonomie en logement par l'acquisition et le maintien d'habiletés et de connaissances de base.
- Accroître progressivement la stabilité mentale.
- Atténuer progressivement les impacts rattachés à la consommation de substances psychoactives.
- Sensibiliser la personne à un meilleur équilibre entre la santé mentale et la toxicomanie.
- Réduire les effets de la pauvreté en améliorant les conditions de vie.
- Assister la personne dans l'intégration des éléments liés à la fonction paternelle, c.-à-d. : reconnaître l'existence de l'autre, intégrer et accepter les normes et défaire l'image que les personnes en position d'autorité vont forcément lui nuire.

AXES

Soutenir ces personnes dans leurs démarches de rétablissement et leur offrir un environnement favorisant leur mieux-être et l'amélioration de leur qualité de vie.

Favoriser l'accès à ces personnes à des logements ou des chambres de bonne qualité au moindre coût possible.

Favoriser et développer un milieu de vie où les personnes seraient invitées à participer à la vie active et communautaire, dans le but de développer leur autonomie.

En accord avec les principes de l'éducation populaire autonome : promouvoir, développer et sensibiliser les membres à leurs intérêts sociaux et économiques.

Acquérir, construire, améliorer ou rénover des immeubles, les administrer et les revendre sans profit à des coopératives d'habitation, ou à toutes formes d'organisations sans but lucratif poursuivant des objectifs analogues.

Percevoir des biens ou des sommes d'argent sous forme de dons, des souscriptions publiques ou privées ou des subventions dans le but de réaliser les objets de la charte de la Corporation.

Maintenir, de façon stable et permanente, un statut non équivoque d'OBNL à des fins exclusivement charitables, de sorte que ses membres et ses administrateurs ne retirent aucun gain personnel et que tout gain ou surplus servira à des fins exclusivement charitables.



NOTRE APPROCHE

Dans une perspective de responsabilisation (auto-nomisation), les personnes accueillies à la Maison L'Intersection sont acceptées avec leurs caractéristiques propres et les interventions sont basées sur l'ensemble des problématiques vécues par ces dernières. Nous désirons d'abord leur offrir de la stabilité, et ce, dans un milieu de vie encadré permettant des conditions de vie convenables. L'ensemble de nos interventions sont basées sur la sécurité et la collaboration des résidents.

Pour ce qui est de la santé mentale, les personnes peuvent avoir accès à nos services avec ou sans diagnostic. L'objectif visé, lorsqu'on travaille avec des personnes n'ayant pas de diagnostic, mais présentant des symptômes est de les amener graduellement vers une prise de conscience de leur état en lien avec toutes les sphères de la vie (santé physique, santé mentale, réseau social, impacts économiques, etc.).

Ainsi, le cheminement de la personne peut, si elle le souhaite, l'amener vers le recours à des services médicaux plus spécialisés (psychiatrie, SIM, SIV, GASMA, médecin de famille, etc.).

Pour ce qui est de la toxicomanie et de la consommation, tous les types de consommateurs présentant la double ou la triple problématique (santé mentale, toxicomanie, itinérance) peuvent accéder à nos services, à condition d'avoir une consommation fonctionnelle. Notre approche en est une de réduction des méfaits et non pas d'arrêt d'agir. Cependant, si la personne souhaite entreprendre des démarches en lien avec sa consommation, les intervenants peuvent l'accompagner vers des ressources plus spécialisées (CRD, Le RÉSEAU).



LES DÉFIS

Naturellement, une maison de chambres comme la *Maison l'Intersection* comporte des défis. La diversité des personnes qui y habitent et les multiples problématiques que ces dernières vivent font que la vie dans la maison est en mouvance constante et que des ajustements doivent souvent être apportés. Nous désirons être inclusifs dans la mesure où le respect entre les résidents est maintenu. Certains défis quotidiens sont constatés avec les résidents :

- Briser l'isolement pour des personnes aux prises avec des problèmes d'adaptation sociale et les accompagner dans le simple fait d'habiter un lieu.
- Progressivement, les résidents travaillent le vivre ensemble.
- Sensibiliser les personnes à l'importance de maintenir un milieu de vie sain et salubre dans le respect des autres résidents.

Des tâches hebdomadaires sont assignées aux résidents afin de garder la maison propre et conviviale. La supervision de ces tâches ménagères permet aux intervenants de mieux évaluer l'autonomie des personnes et de leur apprendre à mieux faire le ménage, le cas échéant.

En terminant, notons nos principaux partenaires dans nos interventions auprès des résidents :

- AJRJ
- CRD
- Équipe itinérance
- Original Tatoué
- SIV-SIM.



ENTREVUES D'ÉVALUATION

Toute personne souhaitant venir habiter à la *Maison l'Intersection* doit être rencontrée en entrevue d'évaluation.

Nous prenons alors le temps de faire le tour de la situation résidentielle de la personne, de son niveau d'autonomie, de ses besoins, ses attentes, ses projets...

Par étapes :

1. L'entrevue, faite par deux intervenant(e)s, dure en moyenne une heure. Lors de cet entretien, un des intervenants effectue la prise de notes pendant que l'autre échange avec la personne.
2. En cas de doute, les intervenants communiquent avec la coordonnatrice clinique.
3. Le dossier est présenté à l'équipe pour prendre une décision sur le type de service correspondant le mieux aux besoins de la personne rencontrée.

58

 entrevues d'admission ont été réalisées en 2022.

Sur l'ensemble des entrevues réalisées, nous avons redirigé ces personnes vers des services adaptés à leurs besoins.

Pour la *Maison l'Intersection*, nous avons accueilli

18

 personnes, dont 13 hommes et 5 femmes.

Sur les 18 personnes accueillies :

- 1 femme a poursuivi ses démarches avec *Propulsion Lanaudière* suite à son séjour à la maison de chambres.
- 1 homme est allé en thérapie pour son problème de dépendance
- 3 personnes, 2 hommes et 1 femme ont quitté volontairement la *Maison l'Intersection* pour aller vivre ailleurs
- 2 hommes sont encore hébergés au 31 décembre 2021
- 7 personnes ont été expulsées pour non-respect des règles de la Maison, 6 hommes et 1 femme



CAMI

Depuis 2019, la *Maison L'Intersection* est un **Centre d'accès au matériel d'injection**. Nous sommes également inscrits au répertoire des ressources en santé et services sociaux pour l'accès à ce type de matériel, ce qui fait que les personnes qui en ont besoin peuvent nous trouver facilement. Le centre est situé dans les bureaux de *Propulsion Lanaudière* au 387, rue Baby, Joliette.



Cet aménagement permet aux intervenants et aux agents de soutien à l'intervention de faire de la prévention et échanger avec les personnes.

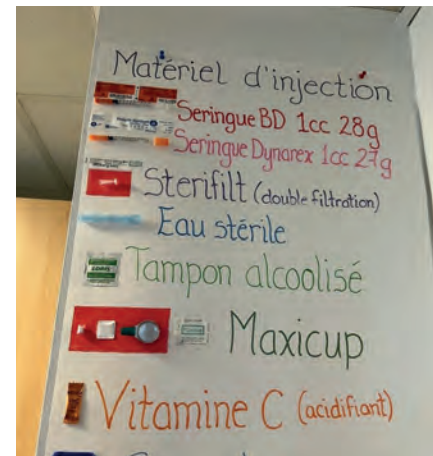
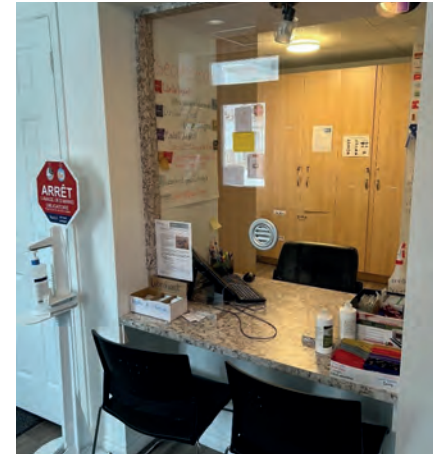
Avec un regard bienveillant, nos intervenants, agents de soutien à l'intervention et surveillants de nuit reçoivent les personnes qui se présentent pour venir chercher du matériel de consommation. Ils répondent à leurs questions et les dirigent vers les bons services s'ils le souhaitent.

Toutes ces personnes sont formées pour donner les soins d'urgence en cas de surdose d'opioïdes

Merci à la Santé publique pour la confiance portée envers notre organisme pour nous permettre de faire la distribution de Naloxone.

En 2022, nous avons distribué **48** Naloxone® nasal et **30** Naloxone® injectable.

Des étuis sont disponibles sur chacun des étages de la *Maison L'Intersection* et chez *Propulsion Lanaudière*, situé en face.



**Institut national
de santé publique**

Québec 



Saviez-vous que...



...en 2022, *Maison L'Intersection* a remis

57 168 items différents pour la consommation dont;

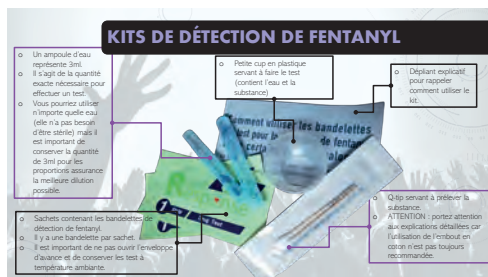
17 600 seringues

+ **2 516** kits d'injection sans compter les **2 300** condoms...



INFORMATIONS DES PARTENAIRES

Plusieurs affiches et informations de nos partenaires sont disponibles sur place pour mieux informer les personnes qui se présentent.



PRÉVENTION DU SUICIDE

LES SIGNES ET LES MOMENTS CRITIQUES À SURVEILLER

Plusieurs facteurs et des circonstances de vie peuvent faire naître ou augmenter la détresse, et ainsi amener certaines personnes à penser au suicide. Nous pouvons tous jouer un rôle de prévention du suicide. Connaître les signes, les moments critiques et les ressources qui existent peut nous aider à jouer ce rôle.

Lisez ceci, vous pourriez sauver une vie.

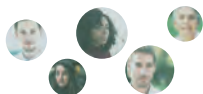
Quelques indices ou signes à surveiller

Soyez attentifs à ces changements et comportements, une personne en détresse pourrait :

- avoir des problèmes de sommeil ou d'appétit;
- être anxieuse;
- vivre un état de fatigue et un manque d'énergie;
- être irritable et agressive;
- augmenter sa consommation ou son usage de substances plus dommageables (drogue, alcool);
- négliger son hygiène;
- s'isoler et se retirer seul de son côté;
- se sentir inutile et se dire perdue par rapport au sens de la vie;
- être confuse et incohérente;
- donner des objets importants;
- dire des phrases comme « le monde serait mieux sans moi », « bientôt vous allez avoir la paix, je vais débarrasser le plancher »;
- être plus émotive ou plus froide qu'à l'habitude.

N'hésitez pas à aller vers une personne qui vous semble en détresse. Nul besoin d'être un intervenant pour vérifier comment se sent une personne et si elle pense au suicide.

On devrait toujours prendre au sérieux une personne qui annonce clairement son désir de mourir ou qui y fait allusion.



OPTIONS DE TRAJECTOIRE SUITE AU PASSAGE À LA MAISON L'INTERSECTION.



Suite au passage à la *Maison L'Intersection*, les personnes qui maintiennent des acquis peuvent poursuivre leur chemin dans la trajectoire de services de *Propulsion Lanaudière*.

Appartements supervisés

LES APPARTEMENTS 4 ½ SUPERVISÉS

Ces appartements s'adressent à des personnes ayant acquis un minimum de stabilité sur le plan de la santé mentale, la toxicomanie et le maintien en logement. Elles peuvent provenir de la *Maison L'Intersection* ou de la communauté.

LES APPARTEMENTS 3 ½ SUPERVISÉS

Ces appartements s'adressent à des personnes démontrant une capacité de maintien en logement, mais souhaitant un léger accompagnement dans le maintien des acquis.

Réinsertion dans la communauté

Pour les personnes ayant suivi la trajectoire des appartements supervisés et souhaitant un accompagnement adapté à ses besoins lors de la transition vers un logement autonome en communauté dans le nord de la région de Lanaudière.

Stabilité résidentielle

Pour les personnes ne souhaitant pas vivre dans une structure de groupe ou dans un milieu supervisé et désirant de l'aide dans son logement en communauté, dans le nord de Lanaudière et/ou toute personne pouvant être réfractaire aux services institutionnels. Ce service s'avère être une option intéressante lorsqu'il n'y a pas de place dans les appartements supervisés.

Soutien dans la communauté

Une fois que la routine de la personne est installée et maintenue sur le moyen et le long terme, la personne peut avoir accès au service de soutien, en tant que filet de sécurité, dans le territoire du Nord de Lanaudière.



BONNE NOUVELLE !

En octobre 2021, nous avons procédé à l'embauche d'une paire aidante, il s'agissait alors d'un projet-pilote d'une année.

Au cours de ses premiers mois en poste, 11 ateliers avaient été offerts en dedans de 3 mois aux membres de *Propulsion Lanaudière* et de la *Maison l'Intersection* et 13 personnes y avaient participé.

En 2022, après un an de projet-pilote, et suite à son succès fulgurant, nous avons presque doublé les heures effectuées par la paire-aidante afin de créer de nouveaux ateliers.

Avec son sourire et sa bonne humeur communicative, Nathalie Vincent, paire-aidante, a su, au cours de ses premiers ateliers, créer un lien de confiance avec ses participants. Aujourd'hui plus nombreux, ils continuent de participer activement aux ateliers de plus en plus peaufinés et diversifiés.

ATELIERS DE RÉTABLISSEMENT

Moyenne de **3.75** personnes/atelier



36 ateliers
135 présences

OBJECTIFS

- Pouvoir exprimer et **partager** sa spiritualité, ses espoirs.
- **Rêver d'un avenir meilleur** : social, professionnel, affectif, familial, financier, etc.
- Croire à son potentiel de rétablissement : non à la stigmatisation et aux pronostics, **oui** au rétablissement, **oui** à la vie.
- **Choisir la joie** dans son quotidien pour une vie satisfaisante.
- Gestion de son temps.
- Planifier, organiser et agir pour que sa **vie** soit **satisfaisante** au quotidien.
- Apprendre à être bon avec soi.
- Avoir une perception du monde positive et constructive.
- Utiliser sa capacité d'agir pour dépasser ce qui est désuet dans sa vie.
- Partir à la recherche du sens de sa vie, **donner un sens à sa vie**, choisir des orientations, un travail, des relations, des activités qui éveillent la vie en soi ou le **plaisir de vivre**.





Témoignages

« Le cours de rétablissement avec la paire aidante m'aide avec moi-même et me fait voir des gens, m'apprend à écouter et à parler de moi-même. Lire des textes qui sont bons pour le moral et aident à vaincre l'anxiété et à travailler sur moi-même. »

« Le cours m'aide à reconnaître mes qualités et mes défauts, mes forces et mes faiblesses. Il m'aide aussi à gérer ma problématique de santé mentale et me donne aussi des outils pour ma vie au quotidien. Ce cours me donne aussi l'occasion d'échanger avec des gens qui, comme moi, ont une maladie mentale. Ce cours me donne aussi l'occasion de découvrir des facettes, des côtés de moi que je connaissais moins. »

« C'est un programme logique qui aide de manière significative. Pendant les rencontres, on parle des défis liés aux problèmes de santé mentale et aussi des causes qui font qu'elle va moins bien, ou mieux. Ces rencontres aident à mon mieux-être, me motivent et sont bénéfiques. Je souhaite que ces rencontres continuent pour m'aider dans mon rétablissement. »

NOUVEAUX ATELIERS LANCÉS EN 2022

PEINTURE  12 ateliers 26 présences 5 personnes	CINÉMA  12 projections 45 présences 16 personnes	JEUX  4 rencontres 12 présences 5 personnes	CUISINE  5 ateliers 15 présences 8 personnes
--	--	---	--



NOS AGENTS... QUI SONT-ILS ?

Essentiels... On en parle peu, mais ils sont présents, tous les jours, pour nos membres et pour la communauté. Ils sont l'image même de *La Maison L'Intersection*. Avec une grande écoute, un grand cœur et sans jugement, ils accueillent les gens qui se présentent chez *Propulsion Lanaudière* et agissent en complémentarité avec nos intervenants.

Précieux... Ils sont nos yeux, nos oreilles au quotidien. Ils établissent un **véritable lien de confiance avec les membres** et apprennent à les connaître autrement que dans le cadre d'une intervention formelle.

Ils sont une véritable référence pour la majorité de nos résidents et sont consultés quotidiennement par l'équipe de travail, car leurs observations et leurs opinions jouent un rôle central lors de certaines prises de décision et /ou pistes de solution.

Ils effectuent des rondes hebdomadaires à plusieurs reprises dans les édifices, accompagnent nos membres pour aller à des rendez-vous, à l'épicerie, à une activité... Ils organisent aussi de petites activités non formelles, telles que : jouer une partie de Scrabble®, d'échecs, partie de cartes... et pourquoi pas une petite jasette en passant...



CONCERTATION / COMITÉS DE TRAVAIL

Voici les différents lieux de concertation et comité de travail sur lesquels nous avons travaillé en 2022.

- Centre de services ambulatoires en santé mentale
- Chantier régional en habitation
- Comité analyse PAISM (3 rencontres)
- Comité concertation COCO (2 rencontres)
- Comité emploi
- Comité expertise des organismes communautaires
- CFRL Comité programmation
- CRD
- Emploi Québec
- Jardin d'Étoiles (3 rencontres)
- La Bonne Étoile
- Le Réseau
- Programme d'évaluation des employés AP-HM (2 rencontres)
- Programme PEP
- Rencontre arrimage par Nathalie Hamel du SIV (2 rencontres)
- Rencontre gestionnaire du SIV (2 rencontres)
- Rencontre en itinérance «Nuit des sans-abris»
- Rêvons un refuge (3 rencontres) plusieurs employés
- ROCASML (4 rencontres)
- Table de concertation de l'Impact
 - Harcèlement des corps policiers envers les personnes ayant des problèmes de santé mentale
- Table de concertation régionale en santé mentale (5 rencontres)
- Table des partenaires du développement social
- Table lanadoise sur la santé des hommes
- Table P-38
- TAPIL : 4 rencontres
- TROCL (3 rencontres)
- TROCL : Maisons d'hébergement

Total : **44** rencontres



Rencontre avec l'équipe du PAVO

Présentation de nos services à 44 partenaires / REPRÉSENTATION



- Action Logement Lanaudière
- Association pour les Jeunes de la Rue
- Auberge du cœur Roland-Gauvreau
- Carrefour des organismes de Lanaudière
- Cégep de Joliette
- Cégep de Terrebonne
- Centre de formation de l'Argile
- Centre de prévention du suicide de Lanaudière
- Centre de réadaptation Le Repère
- Centre de services ambulatoires en santé mentale
- Centre régional de formation de Lanaudière
- CISSS Lanaudière – Équipe de psychiatrie externe
- CISSS Lanaudière – Équipe du SIV (Suivi d'intensité variable)
- CJE
- CRD – Centre de réadaptation en dépendances
- Équi-Justice
- Équipe d'itinérance de Joliette
- ÉSIL – Équipe spécialisée en itinérance dans Lanaudière
- FOH3L
- Fondation Cervo
- FRAPRU
- FREDE
- HUL – Hébergement d'urgence de Lanaudière
- Jardins des Étoiles
- La Bonne Étoile
- La Nuit des sans-abris
- Le Réseau d'aide aux alcooliques et autres toxicomanes
- Les Myriades
- Lueur du phare
- Maison des jeunes La Piaule de Joliette
- Maison Pauline-Bonin
- Moisson Lanaudière
- Orignal Tatoué
- PEP – Programme pour les premiers épisodes psychotiques
- Rêvons un refuge.
- ROCASML
- Semaine de l'Action bénévole
- Salon des stages
- SARL – Service d'aide à la recherche de logement
- TAPIL
- Travailleurs de rue Brandon
- TROCL – Table régionale des organismes communautaires autonomes de Lanaudière
- Chantier sur le logement social : 3 rencontres
- Table de concertation régionale en santé mentale : 2 rencontres
- Véronique Venne



CA, AGAs et AGEs

La *Maison L'Intersection* se tient à jour des nouveautés lors des assemblées générales annuelles et extraordinaires des organismes de sa région.

Membre de la direction et intervenants s'impliquent activement pour rapporter à l'équipe les informations recueillies lors de ces rencontres et profitent de ces occasions pour établir des liens avec les organismes suivants :

- Action logement Lanaudière
- AGE du ROCASML
- Association québécoise pour la réadaptation psychosociale
- FOH3L (5 rencontres)
- Jardin d'Étoiles
- L'Envol de Berthier
- L'Original Tatoué
- La Bonne Étoile
- Lueur du Phare
- Maison Pauline-Bonin
- Moisson Lanaudière
- ROCASML (8 rencontres)

Promotion – Sensibilisation

Toujours dans un contexte de pandémie et considérant toutes les mesures sanitaires inhérentes, notre promotion et notre sensibilisation se sont faites principalement via Facebook.

67 publications

111 nouveaux abonnés

Couverture : 7 974 personnes



Conférences de presse

- Fondation Cervo, don de Bell cause pour la cause
- FRAPRU
- Participation à la rédaction de la conférence de presse du ROCASML (3 fois durant l'année)
- ROCASML

Appuis aux partenaires

- Travailleurs de rue
- Crise du logement de Montréal (avec le CMM et TPDSL)
- ROCASML
- ASSNAT pour interdire les clauses prohibant les animaux de compagnie dans les logements





MOTIVATION

De manière générale, un employé qui a suivi une formation continue a davantage confiance en ses capacités. Il produit aussi un travail de meilleure qualité, est plus productif, plus adaptable et plus ouvert aux autres.

C'est pourquoi nos employés restent à l'affût des formations offertes dans le domaine de la santé mentale et toutes autres formations pouvant leur être utiles.

Voici les formations suivies par certains ou plusieurs de nos employés :

- Intervention thérapeutique lors de conduites agressives (ITCA)
- Loi sur la protection des personnes
- Prévention du suicide
- Théorie du choix
- La dépression
- L'hépatite
- Formation sur le matériel de consommation à moindre risque
- Le deuil et ses issues
- Intervention et gestion du changement
- Parcours «Prendre soin de soi»
- Intervention et anxiété
- Oméga
- Intervenir auprès des hommes
- Conformité des organismes SHQ
- Troubles de personnalité
- Assurances collectives
- Je suis communautaire du TROCL

251.5 heures de formation continue

ORGANISME FORMATEUR

La *Maison L'Intersection* est aussi un organisme formateur, au cours de l'année 2022, il a accueilli 2 stagiaires :

Chrystelle Forest dans son stage final d'intervention en technique de travail social. Au cours des **336 heures** passées dans le domaine, elle a su démontrer ses capacités auprès de la clientèle. Elle a même organisé, pour les membres et les employés, un spectacle-bénéfice intitulé "THE SHOW MUST GO ON" qui fut apprécié de tous. **1221 \$ ont été amassés** lors de cette activité.

Katrine l'Espérance a débuté en septembre 2022 son stage final en technique de travail social et terminera en mai 2023. Du mois de septembre à décembre, Katrine a fait **210 heures** et poursuit son beau travail.

546 heures réalisées
par des stagiaires

Taux d'occupation *Maison Intersection* 2022 : 67.7 %

Taux d'occupation *Maison Intersection* 2021 : 57.2 %

13 hommes et 5 femmes

ont pu bénéficier des services d'hébergement et d'intervention à la *Maison l'Intersection*.

1^{er} constat :

Augmentation du taux d'occupation, car il y a eu atténuation de la COVID en 2022

2^e constat :

Admissions complètes dans les 8 chambres, comparativement en 2021 où on maintenait un quota de maximum 4 ou 5 personnes.

La *Maison l'Intersection* a pu continuer, en 2022, de bénéficier d'équipement de protection individuelle (EPI), grâce à la contribution de la Santé publique du Centre intégré de santé et de services sociaux de Lanaudière. Nous tenons à remercier les responsables de la gestion et la distribution dudit matériel, que mensuellement se chargeaient de valider avec les ressources les besoins en protection individuelle. En ce sens, les résidents, les employés ainsi que les personnes de la communauté (notamment les personnes qui transitaient par le bureau pour l'acquisition de matériel d'injection et autres) ont pu bénéficier des masques chirurgicaux et N95, gants, lunettes de protection, visières, ce qui a permis de contribuer à la prévention et à la propagation de la COVID.

Travaux majeurs 2022

Réfection avant et arrière des balcons, escaliers, gouttières, soffites, garde-corps (auparavant inexistant).

Réfection d'une partie sous le toit arrière de la cuisine.



Saviez-vous que... ?

Nos membres ont accès à une ligne d'urgence 7/7.

Axe 1

La *Maison l'Intersection* existe de puis 2001.

En 2020, les entreprises et organismes de la planète ont dû adapter leurs méthodes de travail pour faire face à la pandémie et cela a mis en lumière les forces et faiblesses de l'organisme.

Essentielle au bien de l'organisme, et dans un but commun de mieux ré-évaluer ses objectifs à court et long terme, une rencontre de deux jours en septembre 2022 a mis en lumière certains défis auxquels l'organisme avait dû faire face au cours des années précédentes. Cette rencontre a également permis de réfléchir à une vision commune pour les années à venir.

Suite à ces deux journées intensives, les membres qui avaient assisté à ces journées de planification ont continué à réfléchir individuellement pour arriver à une rencontre décisionnelle quelques mois plus tard pour prioriser les objectifs retenus.



Voici les 6 axes sur lesquels, employés et membres du CA réunis, se sont penchés lors de ces deux journées intensives de réflexion.

Amélioration et développement du parc immobilier dans le but de mieux répondre aux besoins de nos membres

MOYENS

Développer des services locatifs spécialisés pour les personnes itinérantes. (Réflexion à approfondir)

Améliorer la *Maison l'Intersection* pour la rendre plus accueillante et plus sécuritaire.

PRIORISATION

2023

- Peinture intérieure
- Finition de l'extérieur
- Peinture de la toiture
- Meubles à changer
- Rénover cuisine et salle de jeux.
- Caméras de sécurité
- Écrire un protocole concernant les caméras de sécurité.
- Écrire sur la feuille d'arrivée la présence de caméras



Axe 2

Améliorer et systématiser l'encadrement des résidents dans les AVQ et AVD

MOYENS

- Impliquer davantage les résidents dans différents travaux. Ex. : grand ménage, cuisine collective, nettoyage des armoires, entretien hivernal des entrées et escaliers extérieurs.
- Avoir un système d'avertissements lors du non-respect du code de vie clair et détaillé.

PRIORISATION

Tout en cours avec les agents de soutien à l'intervention.

Code vie : en réunion d'équipe

Axe 3

En accord avec l'éducation populaire autonome: promouvoir, développer et sensibiliser les membres à leurs intérêts sociaux et économiques

MOYENS

- Offrir des ateliers de rétablissement avec notre paire aidante
- Proposer d'autres types d'ateliers ou de formations en fonction des besoins/intérêts des résidents

PRIORISATION

- Janvier 2023 et tout au long de l'année.
- Les agents de soutien ont établi une programmation pour les activités 2023.

Axe 4

Développer un sentiment d'appartenance au milieu de vie des résidents

MOYENS

- Faire un journal pour les résidents
- Animer des activités sportives et/ou artistiques pour les résidents
- Impliquer les résidents dans l'aménagement du terrain extérieur.

PRIORISATION

2023

- JOURNAL : fusionner avec *Propulsion Lanaudière*
- Calendrier des activités
- Été 2023 : Aménagement du terrain extérieur

Axe 6

Amélioration de la gestion de nos différents documents

MOYENS

- Mettre en place une procédure claire de gestion des documents : mise à jour, dater les documents...

PRIORISATION

2023

- Procédure à mettre en place

Axe 5

Faire connaître et reconnaître la Maison l'Intersection en tant qu'organisme communautaire autonome à part entière

OBJECTIFS

- Promouvoir la *Maison l'Intersection*
- Sensibiliser les services de police de la Ville de Joliette à la réalité de nos résidents.

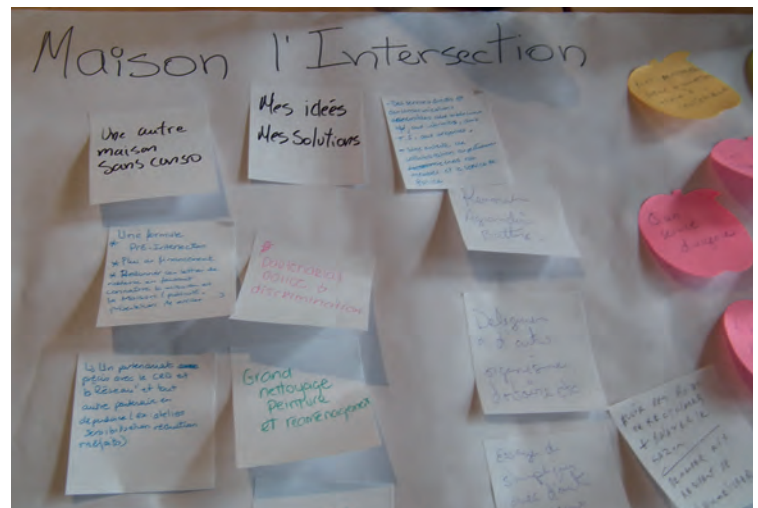
MOYENS

- Réaliser un dépliant de la *Maison l'Intersection*
- Revoir le logo
- Faire une journée portes ouvertes
- Prendre contact avec l'agent de police communautaire pour explorer les pistes d'action.

PRIORISATION

2023

- Dépliant à réaliser et distribuer
- Logo (débuté en 2022) finalisé en 2023
- Contact avec le service de police.



OUTILS DÉVELOPPÉS POUR L'INTERVENTION

Activités de la vie quotidienne et domestique

Ces outils ont été développés pour les membres afin de connaître les activités de la vie quotidienne et de la vie domestique dans le but de vivre de façon autonome dans sa communauté.



Inventaire des appartements supervisés

Un outil essentiel pour effectuer le suivi constant des appartements supervisés.

MAISON PROPULSION

Inventaire des appartements supervisés

Date :		Appartement :		
Locataire :		Intervenant :		
Intervenant :		Intervenant :		
v	QT	v	QT	
		Cuisine	Ustensile de cuisine	
1		Casseroles	1	Litiche
1		Réfrigérateur	1	Râpe
1		Table de cuisine	1	Spanne
4		Chaise de cuisine	1	Cuillère en bois
1/1		Microp onde + couvercle	1	Fouet
1		Grille-Pain	1	Pince
1		Bouilloir	1	Ouvre-boîte
1		Machine à café	1	Cuillère à service
1		Bac à vaisselle	1	Une paire de ciseaux
1		Tapis d'entrée	1	Écumeuse
7		Tableaux/ Cadre	6/6	Plats de plastique + couvercles
7		Luminaires	1/1	Tasse à mesurer + cuillère à mesurer
4/4		Linge de cuisine (Gardiennet et Sige à vaisselle)	4	Assiettes
3/3		Chaudières + couvercles :	3	Soucoupes
		Petit		
		Moyen		
		Gros		
2		Poêlons	4	Bols à soupe
1		Passeoire	2	Bols pour cuisiner (sol de poêle)
4		Plaque de cuisson	4	Fours/étuves
2		Plancha à découper	4	Couteaux à steak
1		Pichet à jus	4	Couteaux à beurre
1		Pichet à lait	4	Cuillères à thé
4		Verres	4	Cuillères à soupe
4		Tasses	1	Râpe à fromage
1		Faire mûlaines de four	1/1	Poubelle/recyclable

Legende : v = Oui QT = Quantité N/A = Non applicable

Critères d'admission

Révision des critères d'admission

Critères d'admission - Propulsion Lanaudière et Maison l'Intersection

Intersection		4% supervisé		3% supervisé	
1	18 ans et +	1	18 ans et +	1	18 ans et +
2	Problématique santé mentale	2	Problématique santé mentale	2	Problématique santé mentale
3	Volontaire service interv.	3	Volontaire service interv.	3	Volontaire service interv.
4	Motivation min. à changer	4	Motivation à changer	4	Motivation à changer
5	AVQ-AVD: Pas d'acquis	5	AVQ-AVD: Acquis minimum	5	AVQ-AVD: Démontre acquis
6	Peut avoir toxico	6	Toxico: Minimum fonctionnelle	6	Toxico: Fonctionnelle
7	Peut être en itinérance	7	Ψ: Minimum stabilité	7	Ψ: Stabilité

Objectifs - Propulsion Lanaudière et Maison l'Intersection

Intersection		4% supervisé		3% supervisé	
1	Payer son loyer	1	Payer son loyer	1	Payer son loyer
2	Impôts	2	Impôts	2	Impôts
3	Bonne attitude et collaboration	3	Bonne attitude et collaboration	3	Bonne attitude et collaboration
4	Santé mentale fonctionnelle	4	Santé mentale fonctionnelle	4	Santé mentale stable
5	Tâche habdo + chambre	5	Ménage appartement	5	Ménage appartement
6	Hygiène personnelle	6	Hygiène personnelle	6	Hygiène personnelle
7	Épicerie / Cuisine	7	Épicerie / Cuisine	7	Épicerie / Cuisine
8	Budget + dettes	8	Budget + dettes	8	Budget respecté + dettes
9	Consommation fonctionnelle	9	Consommation en stabilisation	9	Consommation stable
		10	Travail / Etudes / Occupations	10	Travail / Etudes / Occupations
				11	Trousseau prêt
				12	Recherche appartement



1. Distributeur général des Appartements

1. Pensez le bien, l'exploiter ou le réhabiliter ?
1. Pas par personne

2. Utilisez un porte-poignée.

3. Équipez le lit avec les besoins nécessaires.

4. Vérifiez les poignées et les serrures.

5. Gardez l'appartement en ordre (objets rangés).

6. Utilisez différents produits de nettoyage selon leur utilité.

7. Lavez la toilette et le baignoire habituellement.

8. Lavez les murs et le sol de la salle de bain habituellement.

9. Lavez les planchers 1 fois par semaine.

10. Lavez les serviettes, couvertures et draps habituellement.

Noté: /20 ou %

Notations :
2 = Jamais ou presque jamais
1 = Rarement ou presque jamais
0 = Souvent ou presque toujours
-1 = Presque toujours ou toujours

Évaluation des habiletés pour la vie en appartement

Un outil conçu pour les intervenants dans le but de connaître les habiletés de la vie quotidienne des nouveaux résidents.

Une porte toujours ouverte...

Oui, sa porte est toujours ouverte, sauf pour les consultations privées, évidemment. Avec le sourire, elle accueille toutes les personnes qui se présentent à son bureau...

Dans un souci d'égalité, son temps n'est jamais compté. Que ce soit pour une question concernant le dossier d'un membre, d'un travail en cours, sur l'élaboration de nouveaux outils, ou tout simplement pour lui confier notre état d'âme...

Elle supervise les opérations quotidiennes au niveau clinique. Elle recrute et forme le personnel, élabore et met en œuvre les politiques et protocoles cliniques. Elle réfléchit aux besoins et aux moyens d'améliorer la qualité des services offerts à nos membres. Prépare, anime, et participe activement aux réunions hebdomadaires ou initiatives du bureau.

En quelques lignes, voici quelques statistiques...

En 45 semaines, elle a réalisé **100** supervisions cliniques individuelles, **105** heures formelles de supervision, **+++** d'innombrables rencontres informelles lorsque les intervenants envahissent son bureau pour des conseils ou de l'écoute.

À elle seule... elle a :

- ... contribué à outiller et guider :
 - 3 agents de soutien à l'intervention
 - 7 intervenants
 - 1 paire-aidante à raison de 1.5 heure par semaine.
- ... contribué à la supervision de 2 stagiaires en technique de travail social, en leur consacrant un minimum de 20 heures par session.
- ... répondu à plus de **400 appels pour de l'aide, de la référence et la prise de rendez-vous** pour les entrevues de besoins.
- ... répondu à des demandes de partenariat.
- ... contribué à la création de 2 cartables d'intervention : un pour les ASI et un autre pour les intervenants.
- ... peaufiné des outils de promotion, des services et des critères d'admission dans les logements ou la maison de chambres.
- ... créé un outil d'intégration pour les nouveaux intervenants.
- ... tenu à jour la liste d'attente par type d'appartement ou service.



Ysabel... **TOUJOURS EN ACTION !**



Dans un contexte post-pandémique, le début de l'année 2022 a été plutôt tranquille, mais au fil des saisons, les activités ont repris de plus belle et ont permis à nos membres de socialiser dans des endroits variés.

Les festivités de l'année ont débuté par un Spectacle-Bénéfice en avril, suivi d'une *Chasse au trésor*, d'une activité «*La-labyrinthe*», d'un party d'*Halloween* auquel nos membres ont pu mettre à profit leurs talents de décorateur.

On ne compte pas ici le nombre d'heures passées à jouer une partie d'échecs avec un membre, une partie de *Scrabble*® avec un autre... Une partie de jeu de société avec un petit groupe, aller au parc prendre une marche, prendre un café, un thé... et pourquoi par un chocolat chaud en période hivernale... **Tous ces petits gestes qui font la différence** dans la vie de nos membres.

À voir les sourires de nos membres, on sent bien que le courant passe.



Labyrinthe



Reconnaissance / Promotion



Promotion "Vers une culture du consentement"



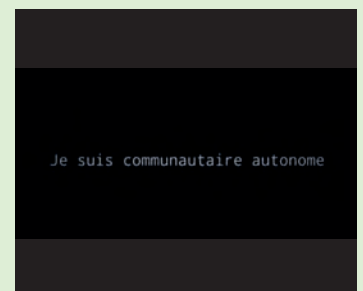
Semaine de l'Action bénévole
Merci à Christophe Denis (à gauche) et Marc-André Gravel (à droite)



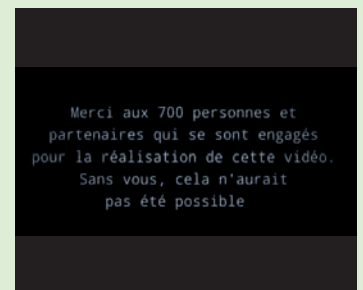
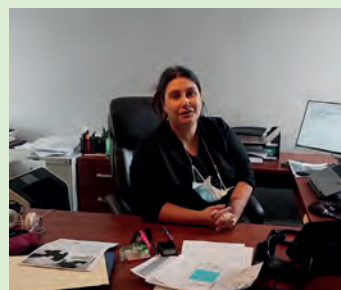
Semaine de la prévention du suicide



Participation à la journée nationale de la vérité et de la réconciliation



Participation à la vidéo «Pause alternative» du ROCASML



Participation à la vidéo de la TROCL

Plusieurs congés prolongés ont été obligatoires en 2022 pour garder l'équipe fonctionnelle. Les arrêts-maladie dus à la COVID ont augmenté la charge du reste de l'équipe tout au long de l'année.

Par ailleurs, la rétention de personnel demeure comme pour la plupart des organismes communautaires un problème majeur. Afin de résoudre le problème et pour garantir la stabilité au niveau des ressources humaines, le conseil d'administration et la direction ont misé dans la bonification des avantages sociaux. C'est ainsi que depuis novembre 2022, tout employé travaillant à temps plein, dispose d'une assurance collective payée à 100 % par l'employeur. Cette assurance comporte aussi une assurance dentaire et oculaire.

De même, au niveau administratif, d'autres changements ont été apportés afin de mieux répondre aux besoins de la direction. Ainsi, depuis décembre 2022, la directrice compte avec le soutien d'une coordonnatrice administrative, cette dernière remplissant de plus grandes fonctions administratives et organisationnelles qu'une adjointe. Ce changement s'avère crucial dans le contexte de plein développement que la ressource assurera à partir de 2023 afin de remplir les objectifs du plan d'action quinquennal.

Conseil d'administration

Au 31 décembre, le conseil d'administration de la *Maison l'Intersection* est composé des personnes suivantes :

- Mme Claudine Landry, présidente, communautaire
- M. Radisson Jean, vice-président, locataire
- M. Alain Hubert, secrétaire-trésorier, locataire
- M. Christophe Denis, administrateur, locataire
- Mme Jeannine Humeny, administratrice, communauté
- Mme Margaret Jean, administratrice, locataire
- Mme Julie Landry, administratrice, locataire
- M. Jean-Pierre Rivest, administrateur, membre actif

Le conseil d'administration s'est réuni à 9 reprises au cours de l'année 2022.



Photo prise lors de la planification stratégique 2022

L'ÉQUIPE

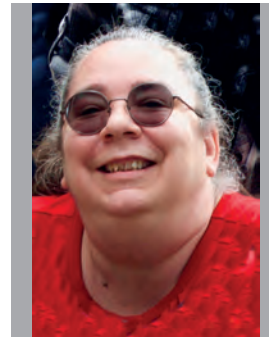
Voici l'équipe au 31 décembre.

Saviez-vous que...

- ... l'équipe est présente tous les jours pour la *Maison L'Intersection*
- ... intervient chaque jour à la *Maison L'Intersection*
- ... plusieurs de ces personnes visitent chaque jour la *Maison L'Intersection*
- ... **chaque personne a un beau sourire...**



Miren Catalan
Directrice générale



Ysabel Fréchette
Coordonnatrice clinique



Jocelyne Sagala
Coordonnatrice administrative



Ariane Pelletier
Intervenante communautaire



Tania Lambert
Intervenante communautaire



Alexandra Poirier
Intervenante communautaire



Marc-Anthony Poirier
Intervenant communautaire



Stéphane Beaubien
Intervenant communautaire



Nathalie Vincent
Paire-aidante



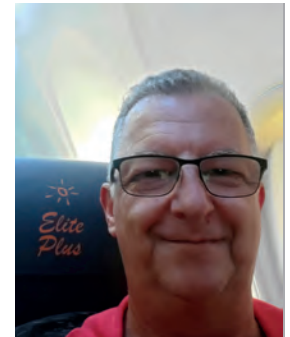
Martine Gauthier
Agente de soutien à l'intervention



Pierre Baril
Agent de soutien à l'intervention



Katrine L'Espérance
Stagiaire



Sylvain Dallaire
Intendant



Magali Rémillard
Suppléante



Simon Masson Dupras
Suppléant

Nous tenons à souligner plusieurs employés qui nous ont travaillé pour nous au cours de l'année 2022 :

Alexandre Coutu Goyette, Christelle Forest, Marie-Pier Jalbert, Frédérique Leduc, Josée Lacoursière, Marie-Ève Michaud, Normand Pouliot, Josée Tellier.



Centre intégré de santé et de services sociaux de Lanaudière

Québec



Programme de soutien aux organismes communautaires
Programme de soutien aux organismes communautaires – Spécial COVID



OFFICE MUNICIPAL
D'HABITATION DE JOLIETTE

Nos toits sont pour toi

Société
d'habitation

Québec



R CASML



Bell

Cause pour
la cause



MOISSON
LANAUDIÈRE



JOLIETTE



Commission scolaire
des Samares

Institut national
de santé publique

Québec



Maison
Oxygène

Joliette-Lanaudière

Québec



Soutien à l'Action bénévole
Véronique Hivon, Députée



Maison populaire
de Joliette

Desjardins

Caisse de Joliette et
du Centre de Lanaudière

Commanditaires du spectacle-bénéfice

Desjardins

Caisse de Joliette et
du Centre de Lanaudière



T+F

Craftdelia

La Maison L'Intersection est
membre des organismes suivants



ANNEXES

Avis de convocation AGA 2022.....	26
Ordre du jour AGA 2022	26
Procès-verbal AGA 2022	27
Budget prévisionnel 2023	32
Présentation de la nouvelle image de la <i>Maison L'Intersection</i> ...	34



Avis de convocation à l'assemblée générale annuelle 2022

Joliette, le 24 février 2022

Objet : Avis de convocation à l'assemblée générale annuelle
Madame, Monsieur,

Le conseil d'administration de Propulsion Lanaudière et de la Maison l'Intersection est heureux de vous convier à son assemblée générale annuelle.

Date : **Lundi, le 28 mars 2022, 13h30 à 16h30**

Où : Salle communautaire de Notre-Dame-des-Prairies,
225 boulevard Antonio-Barrette,
Notre-Dame-des-Prairies, J6E 1E7
Entrée effectuée par l'arrière, grande porte vitrée.
Stationnement disponible à l'arrière et sur le côté de la rue.

Vous trouverez ci-joint la proposition d'ordre du jour. Nous profiterons de l'occasion pour vous résumer nos réalisations 2021. De même, des collations vous seront servies accompagnées de thé ou café. Nous tenons à vous assurer que les mesures sanitaires en vigueur seront respectées.

Nous vous demandons de confirmer votre présence avant le mercredi 23 mars, auprès de Ysabel Fréchette, au 450-752-6570 poste 1 ou en écrivant à clinique@propulsion-lanaudiere.com.

Nous comptons sur votre présence et nous espérons que vous serez nombreuses et nombreux à participer à cette assemblée. Sur ce, veuillez agréer, chers membres, nos salutations les plus distinguées.

Alain Hubert, Secrétaire du conseil d'administration

p.j. Proposition d'ordre du jour du 28 mars 2022

Projet d'ordre du jour

Assemblée générale annuelle du 28 mars 2022

PROJET D'ORDRE DU JOUR

1. Ouverture de l'assemblée
2. Nomination d'un(e) président(e) et d'un(e) secrétaire d'assemblée
3. Constatation du quorum et présentation des personnes présentes
4. Lecture et adoption de l'ordre du jour
5. Adoption du procès-verbal de l'assemblée générale annuelle du 17 octobre 2021
6. Mot du conseil d'administration
7. Présentation et adoption du rapport d'activités 2021 Propulsion Lanaudière
8. Présentation et adoption du rapport d'activités 2021 Maison Intersection
9. Présentation et adoption des états financiers annuels 2021 Propulsion Lanaudière
10. Présentation et adoption des états financiers annuels 2021 Maison Intersection
11. Présentation et adoption des prévisions budgétaires révisées 2022 Propulsion Lanaudière
12. Présentation et adoption des prévisions budgétaires révisées 2022 Maison Intersection
13. Nomination d'un(e) auditeurTRICE externe pour l'année 2022
14. Nomination d'un(e) président(e) et d'un(e) secrétaire d'élection
15. Élection des membres du conseil d'administration 2022
16. Parole à l'assemblée
17. Levée de l'assemblée



Procès-verbal de l'assemblée générale annuelle 2022 de Propulsion Lanaudière et La Maison L'Intersection,
Tenue le 28 mars 2022 à la Salle communautaire,
au 225 Boulevard Antonio-Barrette, à Notre-Dame-des-Prairies, à 13h30.

MEMBRES PRÉSENTS

Pascal Dupuis	Margaret Jean	Claudine Landry	Martin Fluet
Julien (Action Logement Lanaudière)	Marie-Ève Malo (Réseau toxico)	Radisson Jean	Jean-Pierre Rivest
Christophe Denis	Line D'Agostino	Bernard Tanguay	Annie
Julie Landry	Audrey Brisson	Marie-Claude Lavallée	Alain Hubert

ÉQUIPE DE TRAVAIL

Ysabel Fréchette	Stéphane Beaubien	Sylvain Dallaire	Nathalie Vincent
Alexandre Coutu Goyette	Frédérique Leduc	Tania Lambert	
Christelle Forest	Alexandra Poirier	Josée Lacoursière	

OBSERVATEUR

Yves Côté

1. Ouverture de l'assemblée

Ysabel Fréchette ouvre l'assemblée à 13h33. Remerciements pour la présence de chacun. Présentation des personnes présentes.

2. Nomination d'un(e) président(e) et d'un(e) secrétaire d'assemblée

Il est proposé par Sylvain Dallaire, appuyée par Line d'Agostino, qu'Yves Côté soit désigné comme président d'assemblée et que Frédérique Leduc soit désignée comme secrétaire.

Adopté à l'unanimité
AGA 2022-01

3. Constatation du quorum et présentation des personnes présentes

Il y a plus de 10 membres présents à l'assemblée, dont plus de 3 membres actifs, donc le quorum est constaté.



4. Lecture et adoption de l'ordre du jour

1. Ouverture de l'assemblée
2. Nomination d'unE présidentE et d'unE secrétaire d'assemblée
3. Constatation du quorum et présentation des personnes présentes
4. Lecture et adoption de l'ordre du jour
5. Lecture et adoption du procès-verbal de l'assemblée générale annuelle du 21 octobre 2021
6. Mot du conseil d'administration
7. Présentation et adoption du rapport d'activités 2021 Propulsion Lanaudière
8. Présentation et adoption du rapport d'activités 2021 Maison l'Intersection
9. Présentation et adoption des états financiers annuels 2021 Propulsion Lanaudière
10. Présentation et adoption des états financiers annuels 2021 Maison l'Intersection
11. Présentation et adoption des prévisions budgétaires 2022 Propulsion Lanaudière
12. Présentation et adoption des prévisions budgétaires 2022 Maison l'Intersection
13. Nomination d'unE auditeurTRICE externe pour 2022
14. Nomination d'unE présidentE et d'unE secrétaire d'élection
15. Élection des membres du conseil d'administration 2022
16. Varia
17. Parole à l'assemblée
18. Levée de l'assemblée

Après lecture faite par Yves Côté, il est proposé par Marie-Ève Malo, appuyée par Claudine Landry, d'adopter l'ordre du jour tel que présenté.

Adopté à l'unanimité
AGA 2022-02

5. Lecture et adoption du procès-verbal de l'assemblée générale annuelle du 21 octobre 2021

Ysabel Fréchette fait la lecture du procès-verbal de l'assemblée générale annuelle du 21 octobre 2021.

Line D'Agostino, appuyée par Radisson Jean propose d'adopter le procès-verbal de l'assemblée générale annuelle du 21 octobre 2021 tel que lu.

Adopté à l'unanimité
AGA 2022-03

6. Mot du conseil d'administration

Claudine Landry, présidente du Conseil d'Administration, lit le mot de la présidente. Elle souligne que la première année de pandémie fut une année de transition. La 2e a été une réorganisation des services malgré le peu de possibilité pour les loisirs. Elle remercie l'équipe et les membres pour tous les ajustements. Elle remercie de Conseil d'Administration.

7. Présentation et adoption du rapport d'activités 2021 Propulsion Lanaudière

Ysabel Fréchette présentent les faits saillants de la dernière année. Stéphane Beaubien lit le mot d'équipe. Cette année Ysabel présente le rapport d'activité de Propulsion et l'Intersection ensemble. Pascal Dupuis affirme que l'intervention informelle de la maison l'Intersection fait une différence positive dans sa vie. Martin Fluet affirme avoir grandement apprécié le repas distribué à Noël. Pascal Dupuis remercie Propulsion pour son accueil du temps des fêtes. Ysabel Fréchette remercie Nathalie Vincent pour ses 300 heures bénévoles.

Questions :

Julien se questionne sur la recherche de logements concernant les personnes n'ayant pas trouvé de logements. La crise de logement est terrible, plusieurs personnes se retrouvent à la rue.

Claudine remercie grandement l'aide de Nathalie et son dévouement pour Propulsion. Elle a été impliquée au conseil d'administration, en tant que présidente, comme bénévole et comme paire aidante. Elle est un exemple d'implication et de générosité pour tous ! Propulsion lui remettra une carte cadeau de 300\$ pour des articles de sport en reconnaissance de son apport hors du commun à l'organisme.

Claudine Landry propose d'adopter le rapport d'activités 2021 tels que présentés. Elle est appuyée par Audrey Brisson.

Adopté à l'unanimité
AGA 2022-04

8. Présentation et adoption du rapport d'activités 2021 Maison l'Intersection

Ysabel Fréchette présentent les faits saillants de la dernière année.

Radisson nous explique les activités en 2021 qu'il a appréciés.

Question :

Marie-Claude Lavallée propose d'adopter le rapport d'activités 2021 tel que présenté. Il est appuyé par Alexandre Coutu.

Adopté à l'unanimité
AGA 2022-05

9. Présentation des états financiers annuels 2021 Propulsion Lanaudière

Julie Blanchard présente les états financiers audités de Propulsion Lanaudière. Les points les plus importants sont la hausse des charges d'administration dû aux salaires.

Pascal questionne sur les prêts entre les immeubles, donc Yves lui explique le fonctionnement de Propulsion et l'Intersection.

Margaret propose à la blague de pouvoir prendre le surplus.

Martin Fluet propose d'adopter les états financiers audités tel que présentés. Il est appuyé par Stéphane Beaubien.

Adopté à l'unanimité
AGA 2022-06

10. Présentation des états financiers annuels 2021 Maison l'Intersection

Julie Blanchard présente les états financiers audités de la Maison l'Intersection.

Claudine Landry propose d'adopter les états financiers audités tel que présentés. Elle est appuyée par Stéphane Beaubien.

Adopté à l'unanimité
AGA 2022-07

11. Présentation des prévisions budgétaires révisées 2022 Propulsion Lanaudière

Ysabel Fréchette présente les prévisions budgétaires révisées pour l'année 2022.

Elle explique que les prévisions ont été faites avant d'apprendre l'augmentation du PSOC.

Line D'Agostino propose d'adopter les prévisions budgétaires révisées 2022 telles que présentées. Elle est appuyée par Claudine Landry.

Adopté à l'unanimité
AGA 2022-08

12. Présentation des prévisions budgétaires révisées 2022 Maison l'Intersection

Ysabel Fréchette présente les prévisions budgétaires révisées pour l'année 2022.

Augmentation du PSOC pour l'Intersection aussi, celui-ci a doublé et le montant est récurrent ! Audrey questionne sur Bell cause pour la cause. Ysabel explique que ce n'est pas récurrent, que c'est en lien avec un projet précis et que nous avons reporté un premier montant de 25 000\$ car nous n'arrivions pas à embaucher, puis nous avons reçu 20 000\$ cette année. Les deux montants seront dépensés cette année. Il faut présenter un projet pour avoir accès à ces sommes.

Marie-Claude Lavallée propose d'adopter les prévisions budgétaires révisées 2022 telles que présentées. Elle est appuyée par Christophe Denis.

Adopté à l'unanimité
AGA 2022-09

13. Nomination d'un(e) auditeurTRICE externe pour l'année 2022

Sylvain Dallaire propose de reprendre la firme Morin Brassard pour les audits de Propulsion Lanaudière et de la Maison l'Intersection, Audrey Brisson appuie la proposition.

Adopté à l'unanimité
AGA 2022-10



14. Nomination d'un(e) président(e) et d'un(e) secrétaire d'élection

Line D'Agostino propose de nommer Yves Côté comme président d'élection et Frédérique Leduc comme secrétaire d'élection. Elle est appuyée par Radisson Jean.

Adopté à l'unanimité
AGA 2022-11

15. Élection des membres du conseil d'administration 2022

Yves explique que nous allons débiter par les personnes élues en Assemblée des locataires, le 10 mars dernier.

Cette année, 1 poste de locataire était en élection. C'est Alain Hubert qui a été réélu.

Claudine Landry propose d'entériner l'élection d'Alain Hubert, élus en Assemblée des locataires.

Elle est appuyée par Sylvain Dallaire.

Adopté à l'unanimité
AGA 2022-12

Cette année, 1 poste membre actif (c'est -à-dire parmi les usagers recevant ou ayant reçu des services de Propulsion) et 1 postes membre sympathisant (communauté) est en élection.

- **Membres actifs** (usagers recevant ou ayant reçu des services de Propulsion)
Chaque proposition doit être appuyée

Mise en candidature :

- Sylvain Dallaire propose Pascal Dupuis et est appuyé par Christelle Forest. Il accepte
- Frédérique Leduc propose Margaret Jean, appuyée par Margaret Jean. Elle accepte.

Il n'y a pas d'autre proposition.

Yves Côté prononce la fin de la période de mise en candidature pour ce poste.

Ysabel Fréchette et Josée Lacoursière font le décompte des votes.

C'est Pascal Dupuis qui est élu à la majorité.

Adopté à l'unanimité
AGA 2022-13

- **Membres sympathisants :**

Mise en candidature :

- Claudine Landry propose Line D'Agostino et est appuyée par Radisson Jean. Line refuse le poste.
- Line D'Agostino propose Julie Landry de l'Impact appuyée par Pascal Dupuis. Elle accepte.

Il n'y a pas d'autre proposition.

Yves Côté prononce la fin des mises en candidature pour ce poste.

Le membre sympathisant élu par acclamation est Julie Landry.

Adopté à l'unanimité
AGA 2022-14

Il restera le poste du membre coopté à remplir. Il sera nommé par le Conseil d'Administration, comme le précisent les règlements généraux de l'organisme.

Un poste de locataire est vacant.

Adopté à l'unanimité
AGA 2022-15

Margaret Jean propose Radisson Jean appuyé par Pascal Dupuis. Il accepte.

16. Parole à l'assemblée

Julien : bravo pour votre beau travail. Concernant la hausse des loyers, Le 24 avril il y aura une manifestation familiale à Montréal. Le bus est payé et le lunch est fourni. Téléphone : 450-394-1778 poste 4 pour parler avec Julien.

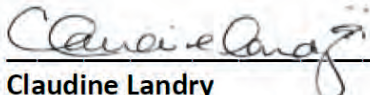
Monsieur Tanguay est content d'avoir assisté à l'assemblée pour se mettre à jour.

Claudine affirme que ce fut toute une année et félicite chacun.

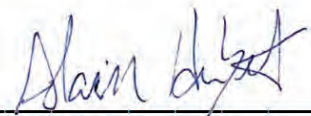
17. Levée de l'assemblée

Radisson Jean propose la levée de l'assemblée à 15h10, il est appuyé par Pascal Dupuis.

Adopté à l'unanimité
AGA 2022-16



Claudine Landry
Présidente



Alain Hubert
Secrétaire



Revenus

LOYERS ET REVENUS DE LOCATION	
Loyers	25 968 \$
SHQ – Supplément au loyer (SLO)	14 592 \$
Loyers vacants / exemptés et créances	(7 138) \$
	33 422 \$
SUBVENTIONS	
P.S.O.C.	345 195 \$
Soutien action bénévole	500 \$
	345 695 \$
AUTRES REVENUS	
Revenu d'intérêts	2 000 \$
Utilisation de la réserve	26 087 \$
	28 087 \$
TOTAL PRODUITS	412 720 \$

Charges

ADMINISTRATION – PERSONNEL	
Répartition salaire concierge	5 580 \$
	5 580 \$
ADMINISTRATION – FONCTIONNEMENT	
Frais de déplacement	200 \$
Formation	5 000 \$
Frais de réunions	3 000 \$
Frais de représentation	1 000 \$
Communications	3 800 \$
Papeterie/fournitures de bureau/ poste	3 000 \$
Promotion	3 000 \$
Cotisation/abonnements/déclaration	1 000 \$
Honoraires de gestion	31 938 \$
Honoraires d'administration	126 248 \$
Acquisition d'immobilisations/ Mobilier et équipement	2 400 \$
Base de données (forfait)	500 \$
Frais d'audit	3 870 \$
	184 956 \$

CONCIERGERIE / ENTRETIEN RH	
Salaires et avantages sociaux intendant	21 504 \$
	21 504 \$
CONCIERGERIE / ENTRETIEN RESSOURCES MATÉRIELLES	
Déplacement et séjours	150 \$
Fournitures et matériaux	20 000 \$
Déneigement	500 \$
Prévention parasitaire	1 000 \$
Sécurité	1 200 \$
Honoraires professionnels / services	20 000 \$
Entretien des systèmes et appareils	1 000 \$
	43 850 \$
ÉNERGIE, TAXES, ASSURANCES ET SINISTRES	
Électricité	6 000 \$
Impôt foncier municipal	1 400 \$
Impôt foncier scolaire	
Assurance	2 000 \$
	9 400 \$

FINANCEMENT	
Intérêts emprunts à long terme	1 000 \$
	1 000 \$
AMORTISSEMENT	
Amortissement - biens meubles	526 \$
	526 \$
SERVICE À LA CLIENTÈLE	
Service d'aide et soutien clientèle	133 550 \$
Frais généraux domestiques	1 300 \$
Acquisitions d'équipements résidentiels	1 500 \$
Autres services - soutien clientèle	200 \$
Vie associative	1 200 \$
	137 750 \$
CALCUL DU LOYER ÉCONOMIQUE	
Amortissement de la dette à long terme	2 336 \$
	2 336 \$
CONTRIBUTIONS AUX RÉSERVES	
Contribution (utilis.) Réserve immobilière	1 400 \$
Contribution (utilis.) Réserve mobilière	1 200 \$
	2 600 \$
TOTAL CHARGES	409 502 \$
EXCÉDENT / INSUFFISANCE DES PRODUITS SUR LES CHARGES	3 218 \$
Actif net non affecté au début	52 693 \$
Actif net non affecté à la fin	55 911 \$
	14 %



La **clé** représente la clé physique que l'on te donne à ton arrivée, mais représente aussi les **clés** de ton avenir par le biais des interventions qui te sont offertes tout au long de ton parcours, soit à la Maison L'Intersection et/ou Propulsion Lanaudière.

Es-tu la **personne de droite** qui vit dans la rue et qui cherche un moyen de t'en sortir ?

Tu vois le **gris foncé de la rue** qui se change en une couleur plus claire ? Voici le trajet qui t'est offert par la Maison L'Intersection et Propulsion Lanaudière. **La porte** t'est ouverte, il ne reste qu'à toi de vouloir y entrer.

Par les **différentes fenêtres**, tu verras que la vie n'est pas que noirceur, nous te guiderons vers un monde plus coloré.

Si tu as pris **le chemin** de la Maison L'Intersection, tu as le pouvoir de te diriger vers Propulsion Lanaudière qui continuera à te guider. Est-ce **toi au milieu du chemin** entre la Maison L'Intersection et Propulsion Lanaudière ?

Dans la **maison verte**, tu continueras à vivre et apprendre avec Propulsion Lanaudière...

As-tu vu le **cerf-volant** ? Oui, il est un peu déformé, car il te restera toujours des embuches auxquelles tu devras faire face, mais te voilà bien outillé.

Es-tu prêt à prendre ton envol ?

La couleur

Couleur des océans, du ciel, des rêves, des voyages. Le **bleu** c'est l'eau, une couleur claire, transparente qui inspire la confiance, le calme. C'est aussi la couleur de l'intelligence, de la logique, en somme, de la **solution à un problème**. Pour un logo, le bleu est une couleur sobre, qui inspire la confiance, la stabilité. C'est une couleur rassurante.

Le **vert**, c'est la couleur de la nature, dans un camaïeu inépuisable. C'est une couleur associée à la chance (le trèfle à quatre feuilles), mais aussi à la richesse et la fertilité. Beaucoup utilisé dans le monde médical, il représente la **santé**.

<https://www.webmarketing-com.com/2016/07/05/49364-infographie-choisir-couleurs-de-logo>

<https://www.creads.com/blog/actualite/logos/signification-des-couleurs-logo/>

La typographie

La typographie en caractère droit de la Maison L'Intersection, sans ambages et fioritures, représente un langage clair. Oui, les règles sont claires mais il le faut pour arriver un jour à prendre ton envol.

La typographie en caractère italique de Propulsion Lanaudière te montre le passage important de Propulsion Lanaudière dans ta vie.

Es-tu prêt à te propulser dans ton avenir ?



MAISON
L'INTERSECTION



PROPULSION
LANAUDIÈRE



MAISON
L'INTERSECTION

MAISON



PROPULSION
LANAUDIÈRE

Logos combinés



Ferunt quo dessequis netur? Aquam, etur?

Ecabo. Ribustet repel int volorempores inissum qui ut litium et pore non pe vitatur adi torit es adit occusti atisquis molore num, sequi blabor repra nullatem con nitiate volore eumqui officim ernam quat modi tem ium idis sincieniam simoluptatem repel illat fugitas volorer uptaerc itatem et, autatur?

Ut eosam, volo od quas peruntetus.

At eture verspei iquamen duntemporro explit, si initaturo, valor ad et molorrovides ut magnis mod que doloremo blabore hendunt aut eat quia et qui que dolorere landaeprem veninimim fugiae aut asi vero ipita volum voluptatur, sitat.

Ebis sum ent dolo tem et volende mquarate vendaeest ipsae nim coribus audae voluptatum nis et que eiciatist que nobit, que sandi resedio comnis mos eatio. Estibus, quo corentore venit et rescid quassim voluptur, sam estio. Et dolutet, nonse voloriae ex esciduntore, sit, omnim comnini, inus que esciditid allicilia qui cum rest reserrorint lacererios accum eum ut officip iscallatur?



Miren Catalan, directrice générale

Tél. : 450-752-6570 poste 7

Cell. : 514-799-1530
org@propulsion-lanaudiere.com

Cell. : 514-799-1530
org@propulsion-lanaudiere.com

Propulsion Lanaudière
387, rue Baby, Joliette QC J6E 2V9
org@propulsion-lanaudiere.com
Tél. : 450-752-6570

Applications graphiques



Maison L'Intersection
Joliette QC

Pour toute information, communiquer avec
Propulsion Lanaudière

Tél. : 450-752-6570

